

COMMUNE DE ST-QUENTIN-FALLAVIER (ISERE)**DELIBERATION DU CONSEIL MUNICIPAL****SEANCE DU 2 OCTOBRE 2017**

Le Conseil Municipal de St-Quentin-Fallavier, dûment convoqué par le Maire le 25/09/2017, s'est assemblé au lieu habituel de ses séances sous la présidence de Michel BACCONNIER, Maire.

Le nombre de conseillers municipaux en exercice est de 29.

Présents : Mesdames et Messieurs les conseillers en exercice à l'exception de ceux qui, absents, ont délégué leur pouvoir : Martial VIAL à Cyrille CUENOT, Pascal GUEFFIER à Henri HOURIEZ, Nicole MAUCLAIR à Andrée LIGONNET, Thierry VACHON à Patrice SAUMON, Ingrid VACHER à Odile BEDEAU DE L'ECOCHERE

Absents : Claude BERENGUER, Christophe LIAUD, Luis MUNOZ.

Il a été procédé, conformément à l'article L.2121.15 du Code Général des Collectivités Territoriales, à l'élection d'un secrétaire pris au sein du Conseil : Bénédicte KREBS a été désigné(e).

DELIB 2017.10.02.8

OBJET : Servitude de passage au profit d'ENEDIS sur les parcelles communales CL n° 78 et 79 à Gourge

Monsieur Norbert SANCHEZ-CANO, adjoint délégué aux équipements communaux et VRD, expose aux membres du conseil municipal que dans le cadre de l'amélioration de la qualité de desserte et d'alimentation du réseau électrique de distribution publique, les travaux envisagés par ENEDIS doivent emprunter les parcelles communales cadastrées CL n° 78 et 79 à Gourge.

Il est donc nécessaire d'autoriser le passage d'une canalisation souterraine sur lesdites parcelles communales, sur une longueur totale d'environ 168 mètres ainsi que ses accessoires.

Les droits consentis à ENEDIS

- Etablir à demeure dans une bande de 1 mètre de large, 1 canalisation souterraine sur une longueur totale d'environ 168 mètres ainsi que ses accessoires,
- Etablir si besoin des bornes de repérage,
- Poser sur socle un ou plusieurs coffret(s) et / ou ses accessoires,
- Effectuer l'élagage, l'enlèvement l'abattage ou le dessouchage de toutes plantations, branches ou arbres, qui se trouvant à proximité de l'emplacement des ouvrages, gênent leur pose ou pourraient par leur mouvement, chute ou croissance, occasionner des dommages aux ouvrages, étant précisé que Enedis pourra confier ces travaux au propriétaire, si ce dernier le demande et s'engage à respecter la réglementation en vigueur,

- Utiliser les ouvrages désignés et réaliser toutes les opérations nécessaires pour les besoins du service public de la distribution d'électricité (renforcement, raccordement ...),
- Par voie de conséquence, Enedis pourra faire pénétrer sur la propriété ses agents ou ceux des entrepreneurs dûment accrédités par lui en vue de la construction, la surveillance, l'entretien, la réparation, le remplacement et la rénovation des ouvrages ainsi établis.

Enedis veille à laisser les parcelles concernées dans un état similaire à celui qui existait avant son intervention.

Droits et obligations du propriétaire

- Le propriétaire conserve la pleine jouissance des parcelles mais renonce à demander pour quelque motif que ce soit l'enlèvement ou la modification des ouvrages désignés,
- Le propriétaire s'interdit, dans l'emprise des ouvrages de faire aucune modification du profil des terrains, aucune plantation d'arbres ou d'arbustes, aucune culture et plus généralement aucun travail ou construction qui soit préjudiciable à l'établissement, l'entretien, l'exploitation et la solidité des ouvrages,
- Le propriétaire s'interdit de porter atteinte à la sécurité desdits ouvrages,
- Il pourra élever des constructions et / ou effectuer des plantations à proximité des ouvrages électriques,
- De planter des arbres de part et d'autre des lignes électriques souterraines.

A titre de compensation forfaitaire et définitive des préjudices spéciaux de toute nature, Enedis s'engage à verser à la commune de Saint Quentin Fallavier, lors de l'établissement de l'acte notarié, une indemnité d'un montant de 336€ (trois cent trente-six euros).

La convention prendra effet à compter de la signature de celle-ci par les parties et est conclue pour la durée des ouvrages ou de tout autre ouvrage qui pourraient leur être substitués sur l'emprise des ouvrages existants ou le cas échéant, avec une emprise moindre.

Après en avoir délibéré, le Conseil Municipal :

- **AUTORISE le maire à signer la convention relative aux servitudes de passage de canalisations souterraines ENEDIS sur les parcelles communales CL n° 78 et 79 au lieu-dit Gource.**
- **AUTORISE le maire à signer l'acte notarié authentifiant la convention desdites servitudes de passage de canalisations souterraines et tout document se rapportant à cette affaire.**
- **PRECISE que les frais d'acte notarié seront intégralement pris en charge par ENEDIS.**

Adoptée à l'unanimité

St-Quentin-Fallavier, le 06/10/2017

Publication et transmission en sous préfecture le 6 octobre 2017 06/10/2017

Identifiant de télétransmission : 038-213804495-20171002-lmc12618-DE-1-1

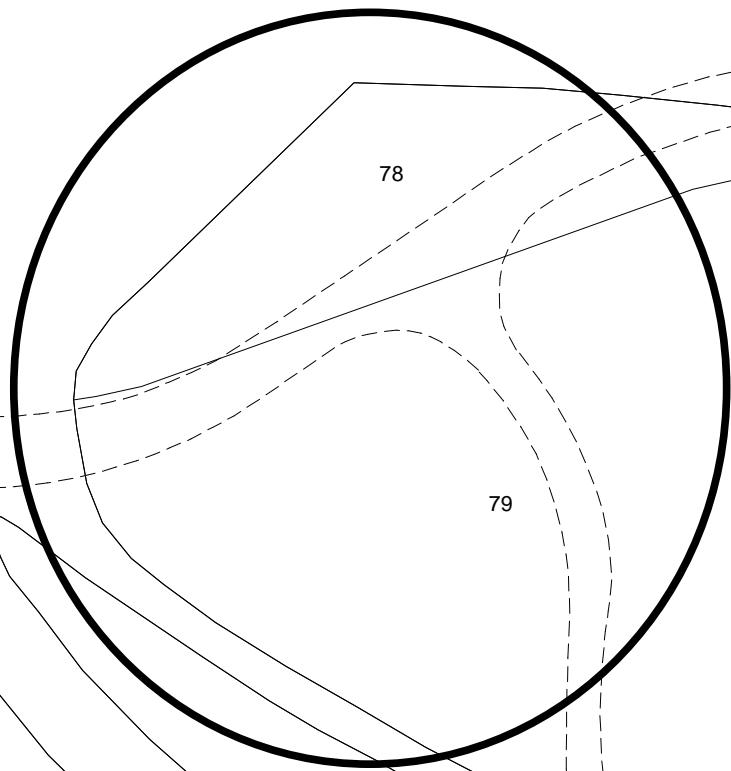
Le Maire



Michel BACCONNIER

La présente délibération peut faire l'objet d'un recours devant le tribunal administratif de Grenoble dans le délai de deux mois à dater de sa publication. Dans ce même délai, un recours gracieux peut être déposé devant l'autorité territoriale, cette démarche suspendant le délai de recours contentieux.

St Quentin Fallavier
Extrait cadastral



Rue

de

la

Scierie

fer

(V.c. n° 9)

Tulipes

GOURGE



Echelle : 1/1000

Edité le 01/09/2017



CONVENTION DE SERVITUDES

Commune de : Saint-Quentin-Fallavier

Département : ISERE

Une ligne électrique souterraine : 400 Volts

N° d'affaire Enedis : DA24/022184 RC EXT BT 36 KVA-DPT ISERE

Entre les soussignés :

Enedis, SA à directoire et à conseil de surveillance au capital de 270 037 000 € euros, dont le siège social est Tour Enedis 34 place des Corolles, 92079 PARIS LA DEFENSE Cedex, immatriculée au RCS de Nanterre sous le numéro 444 608 442- TVA intracommunautaire FR 66444608442, représentée par Monsieur Sylvain HERBIN, le Directeur Régional Alpes - 4 Boulevard Gambetta 73018 CHAMBERY, dûment habilité à cet effet,

désignée ci-après par " Enedis "

d'une part,

Et

Nom *: Commune de Saint Quentin Fallavier représenté(e) par son (sa) M. Michel BACCONNIER, ayant reçu tous pouvoirs à l'effet des présentes par décision du Conseil en date du

Demeurant à : Place de l'Hôtel de ville, 38070 St Quentin Fallavier

Téléphone :

Né(e) à :

Agissant en qualité **Propriétaire** des bâtiments et terrains ci-après indiqués

(* Si le propriétaire est une société, une association, un GFA, indiquer la société, l'association, représentée par M ou Mme suivi de l'adresse de la société ou association.

(* Si le propriétaire est une commune ou un département ,indiquer « représenté(e) par son Maire ou son président ayant reçu tous pouvoirs à l'effet des présentes par décision du Conseil Municipal ou du Conseil Général en date du....

désigné ci-après par « le propriétaire »

d'autre part,

Il a été exposé ce qui suit :

Le propriétaire déclare que les parcelles ci-après lui appartiennent :

Commune	Prefixe	Section	Numéro de parcelle	Lieux-dits	Nature éventuelle des sols et cultures (Cultures légumières, prairies, pacage, bois, forêt ...)
Saint-Quentin-Fallavier		CL	78	Gourge,	
Saint-Quentin-Fallavier		CL	79	Gourge,	

Le propriétaire déclare en outre, conformément au décret n° 70-492 du 11 juin 1970, que les parcelles, ci-dessus désignées sont actuellement (*) :

- non exploitée(s)
- exploitée(s) par-lui même
- exploitée(s) par .

qui sera indemnisé directement par Enedis en vertu dudit décret s'il les exploite lors de la construction de la(les) ligne(s) électrique(s) souterraine(s). Si à cette date ce dernier a abandonné l'exploitation, l'indemnité sera payée à son successeur.

(* ne concerne que les parcelles boisées ou forestières et les terrains agricoles)

Les parties, vu les droits conférés aux concessionnaires des ouvrages de distribution d'électricité tant par les articles L.323-4 à L.323-9 du Code de l'Energie que par le décret n° 70-492 du 11 juin 1970, vu le décret n° 67-886 du 6 octobre 1967, vu les protocoles d'accord conclus entre la profession agricole et Enedis et à titre de reconnaissance de ces droits, sont convenues de ce qui suit :

ARTICLE 1 - Droits de servitudes consentis à Enedis

Après avoir pris connaissance du tracé des ouvrages, mentionnés ci-dessous, sur les parcelles, ci-dessus désignées, le propriétaire reconnaît à Enedis, que cette propriété soit close ou non, bâtie ou non, les droits suivants :

1.1/ Etablir à demeure dans une bande de 1 mètre(s) de large, 1 canalisation(s) souterraine(s) sur une longueur totale d'environ 168 mètres ainsi que ses accessoires.

1.2/ Etablir si besoin des bornes de repérage.

1.3/ Poser sur socle un ou plusieurs coffret(s) et/ou ses accessoires

1.4/ Effectuer l'élagage, l'enlèvement, l'abattage ou le dessouchage de toutes plantations, branches ou arbres, qui se trouvant à proximité de l'emplacement des ouvrages, gênent leur pose ou pourraient par leur mouvement, chute ou croissance occasionner des dommages aux ouvrages, étant précisé que Enedis pourra confier ces travaux au propriétaire, si ce dernier le demande et s'engage à respecter la réglementation en vigueur.

1.5/ Utiliser les ouvrages désignés ci-dessus et réaliser toutes les opérations nécessaires pour les besoins du service public de la distribution d'électricité (renforcement, raccordement, etc).

Par voie de conséquence, Enedis pourra faire pénétrer sur la propriété ses agents ou ceux des entrepreneurs dûment accrédités par lui en vue de la construction, la surveillance, l'entretien, la réparation, le remplacement et la rénovation des ouvrages ainsi établis.

Enedis veille à laisser la/les parcelle(s) concernée(s) dans un état similaire à celui qui existait avant son/intervention(s).

Le propriétaire sera préalablement averti des interventions, sauf en cas d'urgence.

ARTICLE 2 - Droits et obligations du propriétaire

Le propriétaire conserve la propriété et la jouissance des parcelles mais renonce à demander pour quelque motif que ce soit l'enlèvement ou la modification des ouvrages désignés à l'article 1er.

Le propriétaire s'interdit toutefois, dans l'emprise des ouvrages définis à l'article 1er, de faire aucune modification du profil des terrains, aucune plantation d'arbres ou d'arbustes, aucune culture et plus généralement aucun travail ou construction qui soit

préjudiciable à l'établissement, l'entretien, l'exploitation et la solidité des ouvrages.
Le propriétaire s'interdit également de porter atteinte à la sécurité desdits ouvrages.

Il pourra toutefois :

- élever des constructions et/ou effectuer des plantations à proximité des ouvrages électriques à condition de respecter entre lesdites constructions et/ou plantations et l'ouvrage(les ouvrages) visé(s) à l'article 1er, les distances de protection prescrites par la réglementation en vigueur
- planter des arbres de part et d'autre des lignes électriques souterraines à condition que la base du fût soit à une distance supérieure à deux mètres des ouvrages.

ARTICLE 3 - Indemnités

3.1/ A titre de compensation forfaitaire et définitive des préjudices spéciaux de toute nature résultant de l'exercice des droits reconnus à l'article 1er, Enedis s'engage à verser lors de l'établissement de l'acte notarié prévu à l'article 7 ci-après :

- au propriétaire qui accepte, une indemnité unique et forfaitaire de trois cent trente-six euros (336 €).
- Le cas échéant, à l'exploitant qui accepte, une indemnité unique et forfaitaire de zéro euro (€).

Dans le cas des terrains agricoles, cette indemnité sera évaluée sur la base des protocoles agricoles¹ conclus entre la profession agricole et Enedis, en vigueur à la date de signature de la présente convention.

3.2/ Par ailleurs, les dégâts qui pourraient être causés aux cultures, bois, forêts et aux biens à l'occasion de la construction, la surveillance, l'entretien, la réparation, le remplacement et la rénovation des ouvrages (à l'exception des abattages et élagages d'arbres indemnisés au titre du paragraphe 3.1) feront l'objet d'une indemnité versée suivant la nature du dommage, soit au propriétaire soit à l'exploitant, fixée à l'amiable, ou à défaut d'accord par le tribunal compétent.

¹ Protocoles "dommages permanents" et "dommages instantanés" relatifs à l'implantation et aux travaux des lignes électriques aériennes et souterraines situées en terrains agricoles

ARTICLE 4 - Responsabilité

Enedis prendra à sa charge tous les dommages accidentels directs et indirects qui résulteraient de son occupation et/ou de ses interventions, causés par son fait ou par ses installations.

Les dégâts seront évalués à l'amiable. Au cas où les parties ne s'entendraient pas sur le quantum de l'indemnité, celle-ci sera fixée par le tribunal compétent du lieu de situation de l'immeuble.

ARTICLE 5- Litiges

Dans le cas de litiges survenant entre les parties pour l'interprétation ou l'exécution de la présente convention, les parties conviennent de rechercher un règlement amiable. A défaut d'accord, les litiges seront soumis au tribunal compétent du lieu de situation des parcelles.

ARTICLE 6 - Entrée en vigueur

La présente convention prend effet à compter de la date de signature par les parties. Elle est conclue pour la durée des ouvrages dont il est question à l'article 1er ou de tous autres ouvrages qui pourraient leur être substitués sur l'emprise des ouvrages existants ou le cas échéant, avec une emprise moindre.

En égard aux impératifs de la distribution publique, le propriétaire autorise Enedis à commencer les travaux dès sa signature si nécessaire.

ARTICLE 7 - Formalités

La présente convention ayant pour objet de conférer à Enedis des droits plus étendus que ceux prévus par l'article L323-4 du Code de l'Energie, pourra être authentifiée, en vue de sa publication au service de la Publicité Foncière, par acte notarié, les frais dudit acte restant à la charge d'Enedis.

Elle vaut, dès sa signature par le propriétaire, autorisation d'implanter l'ouvrage décrit à l'article 1er.

Nonobstant ce qui précède, le propriétaire s'engage, dès maintenant, à porter la présente convention à la connaissance des personnes, qui ont ou qui acquièrent des droits sur les parcelles traversées par les ouvrages, notamment en cas de transfert de propriété ou de changement de locataire.

Il s'engage, en outre, à faire reporter dans tout acte relatif aux parcelles concernées, par les ouvrages électriques définis à l'article 1er, les termes de la présente convention.

Fait en QUATRE ORIGINAUX et passé à.....

Le.....

Nom Prénom	Signature
Commune de Saint Quentin Fallavier représenté(e) par son (sa) M. Michel BACCONNIER, ayant reçu tous pouvoirs à l'effet des présentes par décision du Conseil en date du	

(1) Faire précéder la signature de la mention manuscrite "LU et APPROUVE"

(2) Parapher les pages de la convention et signer les plans

Cadre réservé à Enedis

A....., le



C. D. No. 75



1

RUE DE LA SCIERIE

PASSELLE CIVIL

PASSELLE CIVIL

1 OFFRET ENREG A POSER

2



2

RUE DU SOUVENIR

Plan 275.00A

3

1 OFFRET ENREG A INSER

Date et signature(s) OBLIGATOIRE précédées de la mention "Lu et approuvé"

