



# Commune de Saint Quentin Fallavier



## PLAN LOCAL D'URBANISME

### PIECE N ° 4 : ANNEXES

#### 4.2.2 Annexes sanitaires : Eau potable

PLU approuvé le 8 juin 2020 / Rendu exécutoire le 18 juin 2020



## 1 Généralités

La gestion de l'eau potable est effectuée par la Communauté d'Agglomération Porte de l'Isère (CAPI) qui recouvre 22 communes. Le périmètre d'affermage correspond au territoire du secteur ouest de la CAPI et recouvre 7 communes : Four, L'Isle d'Abeau, Saint-Quentin-Fallavier, Vaulx Milieu, Villefontaine, La Verpillière et la commune de Satolas-et-Bonce. Le présent rapport est basé sur les données des exercices 2015 et 2017.

Le service est exploité par un délégataire : le SEMIDAO, société d'économie mixte, dont le siège est situé à Villefontaine. Pour la commune de Saint-Quentin-Fallavier, un contrat en affermage a pris effet au 1<sup>er</sup> avril 2013 pour une durée de 8 ans. Ce service assure plusieurs activités : la production (captage de l'eau), le traitement, la distribution aux usagers et le service de relation avec les usagers.

### 1.1 Les besoins

#### 1.1.1 Population

Population totale INSEE 2016	À DESSERVIR A l'horizon 2031
6 099	6789

#### 1.1.2 Abonnés et consommations

Sur le territoire de la CAPI, 46 275 abonnés au service d'eau potable ont été recensés en 2017 soit 2,6% de plus par rapport à 2016. La commune de Saint-Quentin-Fallavier compte 2326 abonnés en 2015.

Communes	Volume consommé en 2017 sur 365 jours (en m <sup>3</sup> )	Rendement du réseau – définition réglementaire
Badinières	NC	NC
Bourgoin-Jallieu	1 625 989	82%
Chèzeneuve/Maubec	108 670	85%
Crachier	20 452	60%
Domarin	70 311	57%
Eclose	NC	NC
Four	64 958	78%*
La Verpillière	330 418	67%
Les Eparres	NC	NC
L'Isle d'Abeau	821 272	78%*
Meyrié	42 464	83%
Nivolas-Vermelle	110 043	52%
Ruy (hors Montceau)	118 902	70%
Saint-Alban-de-Roche	100 370	80%
<b>Saint-Quentin-Fallavier</b>	<b>910 584</b>	<b>78%*</b>
Saint-Savin	188 316	74%
Satolas-et-Bonce	131 921	87%
Sérézin-de-la-Tour	41 321	92%
Vaulx-Milieu	123 228	77%*
Villefontaine	789 167	77%*
<b>TOTAL</b>	<b>5 598 386</b>	<b>75 %</b>

\* rendement global sur le secteur Ouest – ex-SAN

Source : Rapport sur le prix et la qualité des services de la CAPI ; 2017



Les volumes d'eau potable consommés pour l'exercice 2017 sur l'échelle de la CAPI sont présentés dans le tableau ci-dessus.

### 1.1.3 Évaluation des besoins (hypothèses du PLU)

Selon les estimations du PLU, à l'horizon 2031, il y aurait environ 305 abonnés supplémentaires au service d'approvisionnement en eau potable sur la commune de Saint-Quentin-Fallavier. Ainsi, le nombre d'abonnés total sur la commune serait d'environ 3397. Le tableau ci-dessous présente les volumes consommés prévisionnels à l'échéance du PLU soit dans 12 ans.

<b>BESOINS prévus par le PLU</b>	<b>Horizon 2031</b>
<b>En m<sup>3</sup>/an</b>	<b>982344</b>

## 1.2 Les ressources

### 1.2.1 Les ouvrages de prélèvement d'eau brute

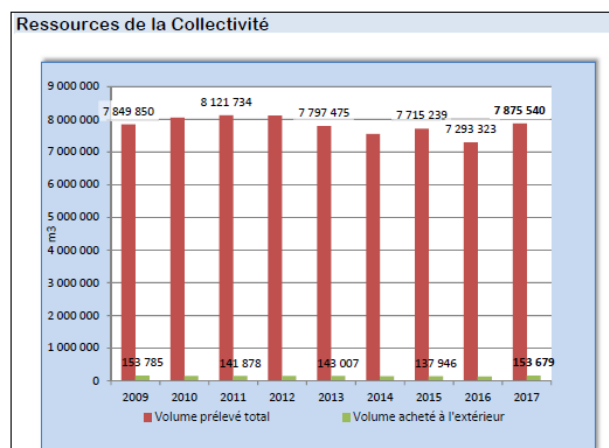
Les ressources en eau potable sont souterraines, les prélèvements se font principalement sur la nappe alluviale de la Bourbre et la nappe de Chesnes. Le service comporte 27 points de prélèvement dont 16 en production. Le tableau ci-dessous présente les captages et volumes prélevés pendant l'exercice 2017.

Communes alimentées	Implantation de la ressource	Nom du point de prélèvement	Volume prélevé en 2017 (en m <sup>3</sup> )
Secteur Ouest	Saint-Quentin-Fallavier	Captage du Loup	518 719
Secteur Ouest	Satolas-et-Bonce	Captage de la Ronta	2 983 177

Source : Rapport sur le prix et la qualité des services de la CAPI ; 2017

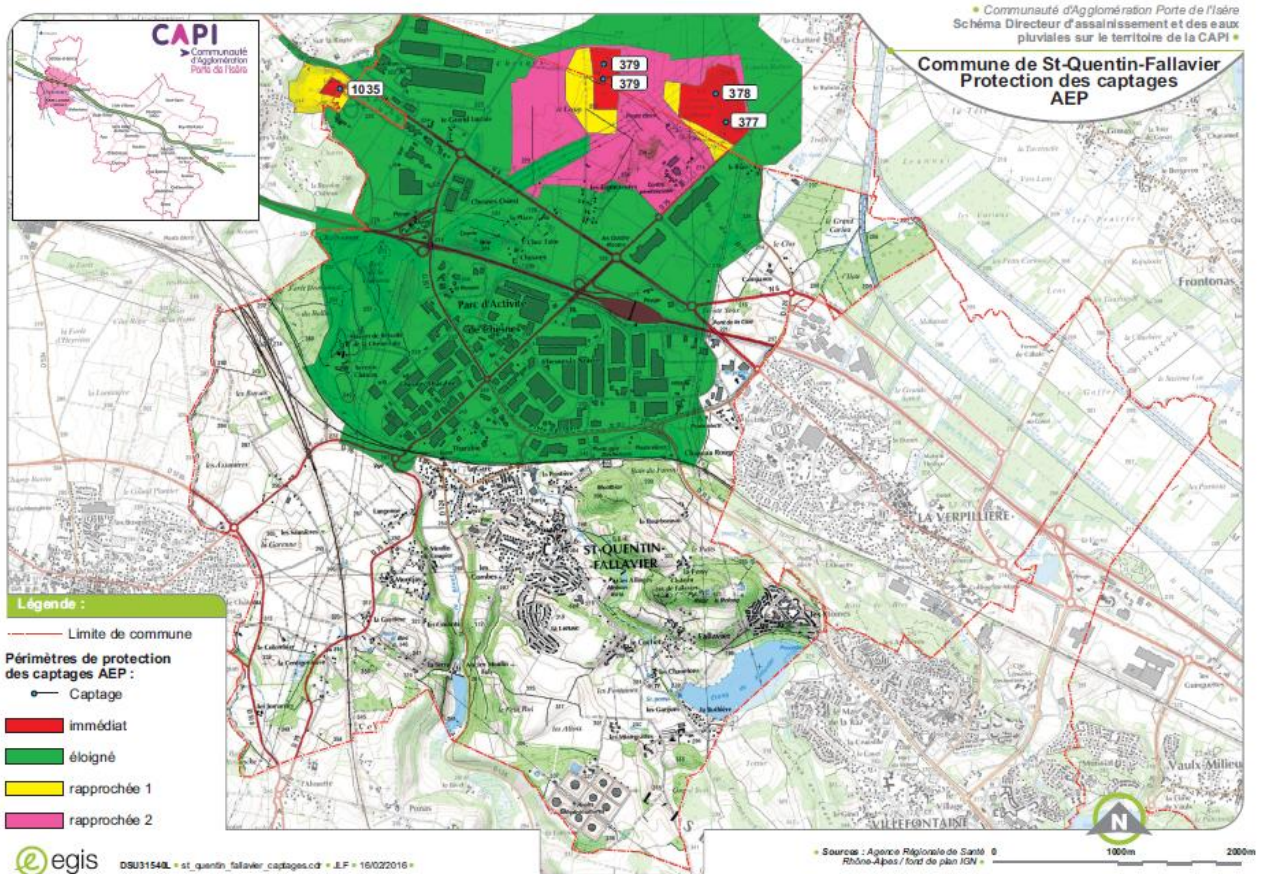
Avec sa mise en service en 2017, le captage du Loup est venu renforcer la capacité de production du captage de la Ronta.

La CAPI achète aussi des volumes à l'extérieur du territoire, pour l'année 2017 ces volumes s'élevaient à 153 679 m<sup>3</sup>.



Source : Rapport sur le prix et la qualité des services de la CAPI ; 2017





Source : Schéma Directeur d'Assainissement et des Eaux Pluviales sur le territoire de la CAPI ; 2017

### 1.2.2 Qualité des eaux distribuées

Les analyses réalisées par la ARS tout au long de l'année attestent de la bonne qualité bactériologique et physico-chimique de l'eau distribuée :



## Bilan Qualité 2016

**BACTÉRIOLOGIE**  
 limite de qualité : absence d'E.Coli et entérocoques/100ml  
**100,0 % d'analyses conformes**  
 Eau de très bonne qualité

**DURETÉ**  
 Les eaux ne doivent être ni corrosives, ni agressives  
 Valeurs mesurées : mini : 31.4 °F - maxi : 31.7 °F  
 Eau dure

**NITRATES**  
 Limite de qualité : 50mg/l  
 Valeurs mesurées : mini : 19.3 mg/l - maxi : 24.7 mg/l  
 Eau conforme contenant peu ou pas de nitrates

**FLUOR**  
 Limite de qualité : 1,5mg/l  
 Valeurs mesurées : mini : 0.05 mg/l - maxi : 0.06 mg/l  
 Eau conforme, peu fluorée

**PESTICIDES**  
 Limite de qualité : 0,1 µg/l  
 Valeur maximum en pesticides : 0.015 µg/l  
 Eau Conforme - teneur inférieure à la limite de qualité

**AUTRES PARAMÈTRES**  
 Tous les résultats des analyses pour les autres paramètres sont conformes aux limites de qualité.

## D'où vient l'eau que vous consommez ?

**Votre réseau :** Vous êtes alimentés en eau potable par le réseau de LA VILLE NOUVELLE, exploité en affermage par la SEMIDAO, par délégation de la CAPI.

**Origine de l'eau :**  
 L'eau provient du forage et du puits de la "Ronta" et des forages du Loup situés sur les communes de Satolas et Bonce et de Saint Quentin Fallavier.

**Traitement :**  
 L'eau est distribuée après désinfection par chloration.

### Nos conclusions

L'eau distribuée par le réseau de la VILLE NOUVELLE (Villefontaine, Vaulx Milieu et St-Quentin Fallavier), au cours de l'année 2016, présente une très bonne qualité bactériologique. Elle est conforme aux limites réglementaires fixées pour les paramètres chimiques recherchés.

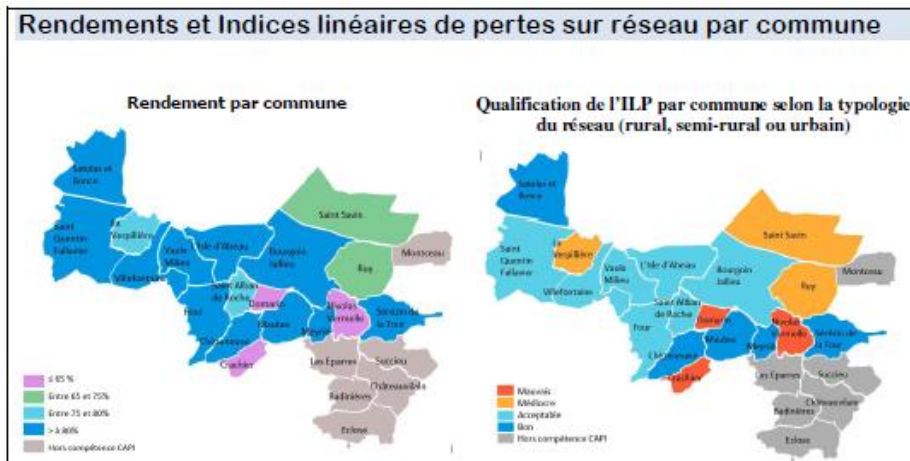
Ce bilan a été réalisé par les services de la Délégation Territoriale de l'Agence Régionale de Santé dans le cadre du contrôle sanitaire réglementaire.

### 1.3 RESEAU

Pour le stockage et l'approvisionnement en eau potable de la commune, le territoire de Saint-Quentin-Fallavier ne possède ni de réservoirs ni de surpresseurs ou stations de reprise.

#### 1.3.1 Le rendement

Sur la commune de Saint-Quentin-Fallavier, le rendement a une bonne évaluation moyenne, les pertes sur le linéaire apparaissent importantes. Toutefois pour rappel, le rendement à l'échelle de la CAPI sur l'exercice 2017 était de 75%, celui de Saint-Quentin-Fallavier était de 78%.





## 2 CONCLUSION GENERALE « EAUX »

En tenant compte des volumes d'eau potable produits par la commune de Saint-Quentin-Fallavier et des prévisions du PLU, la ressource en eau est satisfaisante pour satisfaire les besoins actuels et ceux liés aux urbanisations prévues par le PLU.